

フードバンクTAMA第2回シンポジウム

2017年11月18日(金)14:10~14:55

フードバンク活動から見える子どもの貧困 ～今、私たちにできること～

認定NPO法人 フードバンク山梨 理事長
全国フードバンク推進協議会 代表
「ひろがれ、こども食堂の輪！」実行委員 相談役

米山けい子



認定NPO法人

フードバンク山梨

-
1. フードバンク山梨のはじまり
 2. 食のセーフティネット事業～山梨モデル～
 3. 子どもの貧困
 4. フードバンクこども支援プロジェクト
 5. 全国フードバンク推進協議会の取り組み
 6. 利用者の声

1. フードバンク山梨のはじまり



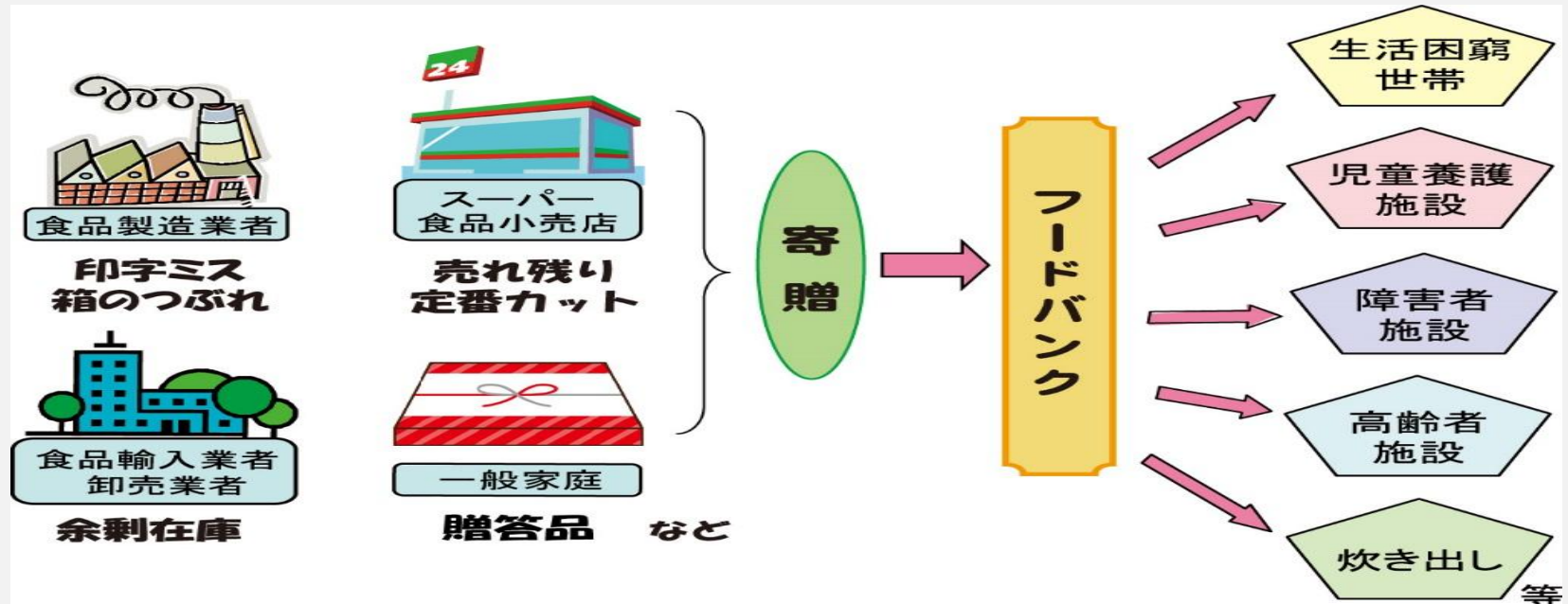
**GOOD
DESIGN**



- 2008年10月 フードバンク山梨設立
- 2009年 9月 NPO法人格取得
- 2015年 7月 全国初の「フードバンクこども支援プロジェクト」開始
- 2015年11月 全国フードバンク推進協議会を設立

フードバンク山梨の取り組み

安全に食べられるのに、箱が壊れたり、印字が薄くなったりして、販売できない食品を企業などから寄贈してもらい、必要としている施設や団体、困窮世帯に無償で提供する活動です。



- ・日本でまだ食べられるのに捨てられている食品は年間632万トンで、国民1人1日当たりほぼ1食分が廃棄されています。
- ・企業は廃棄コストの削減となり、地域の社会貢献にもなります。
- ・フードバンクはもったいないを、ありがとうに変える活動です。

寄贈される食品の例

外箱の破損



返品



防災品



贈答品 (一般家庭)



協力企業

(2017年3月31日現在)

食品提供企業



寄付、協賛企業・団体



市民参加のフードドライブ

フードドライブとは、一般家庭の食品を寄付し、寄付された食品を福祉施設や困窮世帯に提供する活動です。

市民同士が助け合う共助の関係を築くことにつながります。また、寄付者自身が食品ロスや貧困問題を考える機会になり、市民のフードバンクに対する認知度向上にも貢献することができます。

全国フードドライブキャンペーン



岩隈久志選手



～日本を代表する投手 岩隈久志選手からのあたたかい応援メッセージ～

「子どもを含む生活に困窮する方々の為に少しでも役に立てるよう、私、岩隈久志も野球での活躍を通じてフードドライブをサポートしております！みんなで力を合わせましょう！」

フードバンク山梨 第12回フードドライブ

フードドライブとは職場やご家庭で食品を集めて寄付頂くキャンペーンです。寄せられた食品は当法人が支援する困窮世帯へお届けします。皆様のご協力をお願いします。

※各団体の定休日については各団体までお問い合わせ下さい

集荷期間：12/1 (火)～12/7 (月)

集荷拠点

- ★北杜市社会福祉協議会
TEL: 0551-47-5202
- ★垂井市社会福祉協議会
TEL: 0551-22-0944
- ★甲府市社会福祉協議会
TEL: 055-223-1061
- ★山梨県ボランティア・NPOセンター
TEL: 055-224-2941
- ★山梨市社会福祉協議会
TEL: 0553-22-8755
- ★首次市役所生活援助課(市民窓口)
TEL: 055-261-1905
- ★中央市社会福祉協議会
TEL: 055-274-0294
- ★昭和町社会福祉協議会
TEL: 055-275-0840
- ★市川三郷町社会福祉協議会
TEL: 055-272-4179

- ★上野原市社会福祉協議会
TEL: 0554-63-0002
- ★大月市社会福祉協議会
TEL: 0554-23-2001
- ★都留市社会福祉協議会
TEL: 0554-46-5115
- ★富士河口湖町社会福祉協議会
TEL: 0555-72-1430
- ★南アルプス市社会福祉協議会
TEL: 055-283-8711
- ★富士川町社会福祉協議会
TEL: 0556-22-8811
- ★早川町社会福祉協議会
TEL: 0558-45-3003
- ★身延町社会福祉協議会
TEL: 0556-62-3773
- ★南都町社会福祉協議会
TEL: 0556-84-2076
- ★フードバンク山梨小笠原事務所
TEL: 055-282-8798

ご寄付下さい

注意事項


お問い合わせ

缶詰、レトルト食品
カップラーメン、
インスタントラーメン
パスタ、お茶漬け
ふりかけ、お菓子など

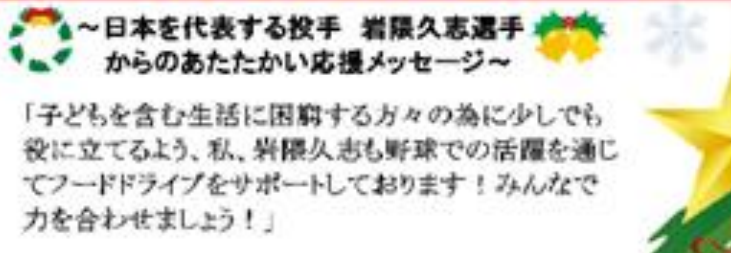
1.賞味期限が明記されており、1ヶ月以上あるもの。
2.未開封であるもの。
3.破損で中身が出ているもの。
4.30キロ以上のお米のご寄付は検閲されている方は、事前にフードバンク山梨までご連絡下さい。
5.アルコール類は受け付けておりません

NPO法人フードバンク山梨
〒400-0306
山梨県南アルプス市小笠原317
サンシャインビル1階
TEL/FAX 055-282-8798

全国フードドライブキャンペーン



岩隈久志選手



～日本を代表する投手 岩隈久志選手からのあたたかい応援メッセージ～

「子どもを含む生活に困窮する方々の為に少しでも役に立てるよう、私、岩隈久志も野球での活躍を通じてフードドライブをサポートしております！みんなで力を合わせましょう！」

2. 食のセーフティネット事業 ～山梨モデル～

夫が失業…一家4人おかげでしのぐ、頼る所なし

規格外で商品として販売できない食料品を企業から譲り受け、福祉施設などに届けるフードバンク活動。山梨県内では、南アルプス市のNPO法人フードバンク山梨が活動を始めて2カ月余りが経過、協力企業団体は増加したものの、受給希望が多く供給は追いついていない。最近、一戸建て住宅で暮らす家族からSOSがあったという。夫が失業、周囲に生活苦を打ち明けられず、満足に食事もできない状況だった。米山けい子理事長は、景気悪化に伴う雇用情勢を踏まえ、「ごく普通の家庭に見えても、苦しい生活を送るケースは今後も増える」と、貧困層が潜在化していることを強調。施設だけでなく、個人向けの物資調達も検討していく。

「あした食べるものがありません。頼れる親族もいません」。先月、県内の活動拠点になっているフードバンク山梨の事務所に、女性から一本の電話があった。

スタッフが食材を車に載せて到着した先は、普通の一軒家。家に入ると、女性をはじめ、夫と2人の子どもはすっかりやせ細っていた。冷蔵庫は空っぽ。うどんや缶詰、菓子を手渡すと、夫は「子どもが菓子を食べるのは、何カ月ぶりだろう」と涙を流したという。

供給量不足、

家庭で眠っている食材を提供し、NPO法人フードバンク山梨に。生活困窮者の増加が予想される年始に向け、多くの食料を確保するため一般家庭に寄付を呼び掛ける。

米国発祥の「フードドライブ」活動で、市民から穀類や保存調味料、飲み物、野菜などの寄付

広がる生活苦 悲痛SOS

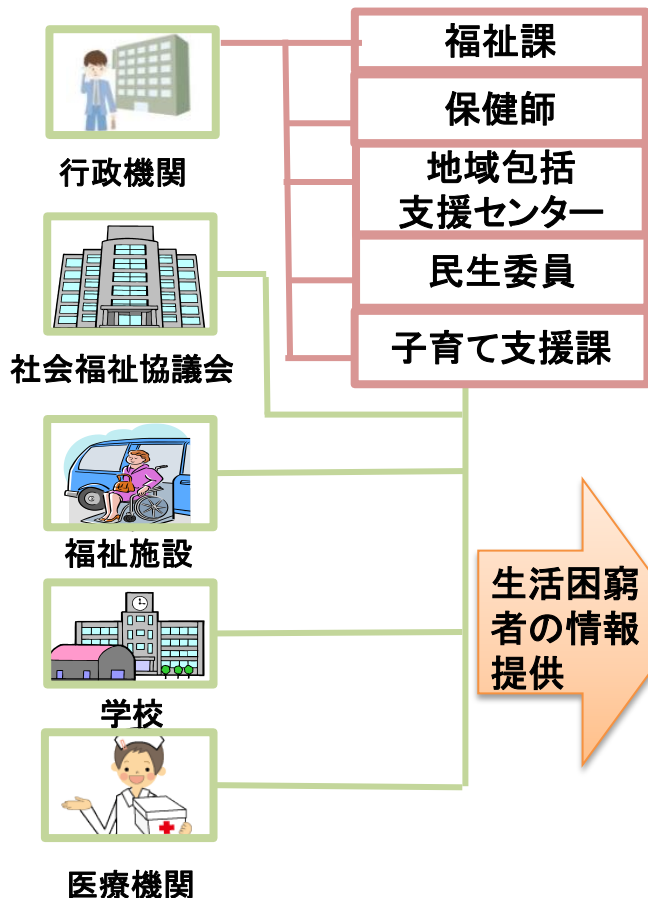
フードバンク 県内NPO法人活動2ヵ月



登録施設に食品を配布するフードバンク山梨のメンバー
＝南アルプス市内

食のセーフティネット 山梨モデル

連携機関は49に増加(2017年6月現在)



フードバンク山梨 の役割



命を支える食と
心のきずなを届けます

食料支援

月2回、最大3ヶ月困窮世帯へ**宅配便**で食品と手紙を配送する。

食料支援



行政・社協
各種団体

支援要請

フードバンク山梨

食料支援

困窮世帯

お渡しする食品の例

世帯によってお送りする食品は異なり、1つ1つ心を込めて箱詰めをしています。
1～2人世帯は平均7kg、3人以上の世帯は12kgを平均を目安にお送りします。



お菓子が沢山入った家族用の箱



乳児のためのミルクや離乳食が入った箱

個別ファイルをもとに食品を厳選し発送

毎月2回、ボランティアさんと共に食品を梱包し、
配送しています



個人別ファイルの家族構成にあわせて食品箱詰め作業を行っています

2016年度は276世帯(2336件)に22トンの食品をお送りすることができました

3. 子どもの貧困

世界の中の日本

子どもの貧困格差、日本は先進41カ国中34位

3 総合3 12版▲ 2016年(平成28年)4月14日 木曜日 享月

朝日新聞

子ども貧困格差 日本ワースト8

先進41カ国で34位 ユニセフ報告

最貧困層の子どもは、標準的な子どもと比べてどれくらい厳しい状況にあるのか。その格差を分析したところ、日本は先進41カ国中34位で、悪い方から8番目だった。国連児童基金(ユニセフ)が報告書をまとめ、14日発表する。日本について分析し、国際比較したのは初めて。

子どものいる世帯の所得分布(推計値)をもとに、下から10%目と真ん中との所得格差が大きいほど、子どもの貧困の深刻度が高いとして、格差の小さい順に、欧州連合(EU)または経済協力開発機構(OECD)に加盟する先進41カ国を順位付けした。上位の北欧諸国では、最貧困層の子どもの所得は、標準的な子どもの6割ほどだった。日本では最貧困層の子

■子ども貧困格差(小さい順)

1	ノルウェー
2	アイスランド
3	フィンランド
4	デンマーク
5	チェコ
...	...
34	日本
...	...
37	イスラエル
38	ギリシャ
39	メキシコ
40	ブルガリア
41	ルーマニア

最貧困層の所得、標準の4割

もは、標準的な子どもの4割に満たない。
日本語版の解説を担当した首都大学東京子ども・若者貧困研究センター長の阿部彩さんの分析によると、1985年から2012年にかけて、格差は拡大している。真ん中の所得が約177万円から211万円に上がったのに対し、最貧困層の所得は90万円から84万円に下がったためだ。
阿部さんは「貧困が広がっているだけでなく、深刻度も高い現状が明らかになった。日本は平等社会だと幻想を抱いている」と、さほど深刻に思えないかもしれないが、幻想を早く捨て、貧困と格差に対処する覚悟が必要だ」と話している。
各国の所得は、13年の調査データに基づく推計。日本の所得は、厚生労働省の13年国民生活基礎調査による12年の数値に基づく。
報告書は、所得、教育、健康、生活満足度の四つから分析した。(田中陽子)

■子ども貧困格差(小さい順)

1	ノルウェー
2	アイスランド
3	フィンランド
4	デンマーク
5	チェコ
...	...
30	米国
34	日本
...	...
37	イスラエル
38	ギリシャ
39	メキシコ
40	ブルガリア
41	ルーマニア

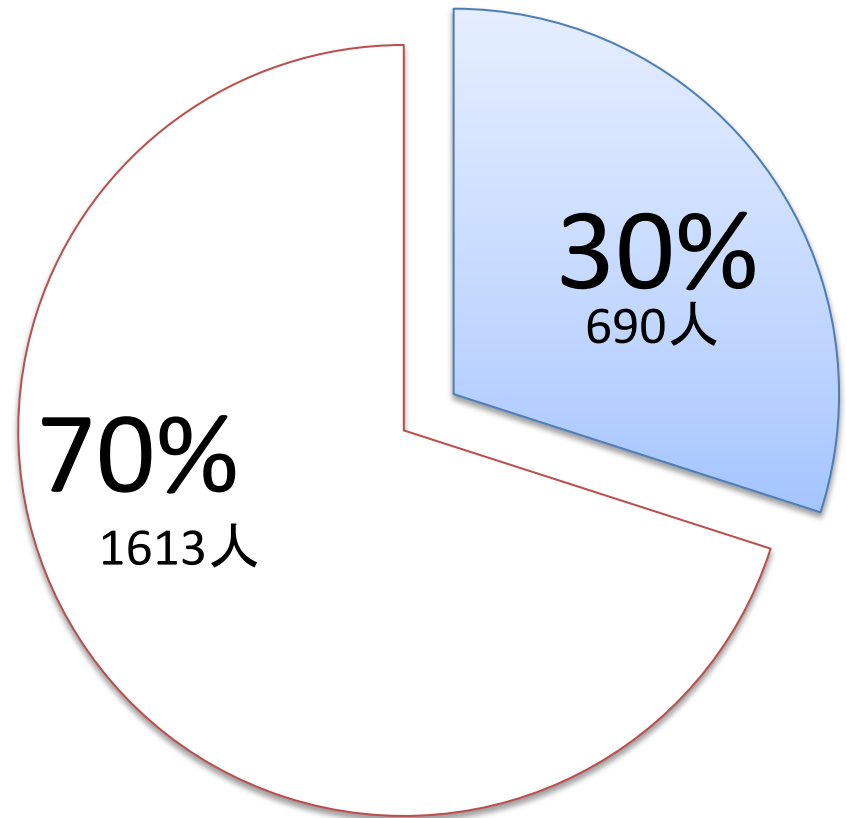
19歳以下の子どもとの割合

総支援人数 2303人(1155世帯)

(2010年11月～2015年3月)

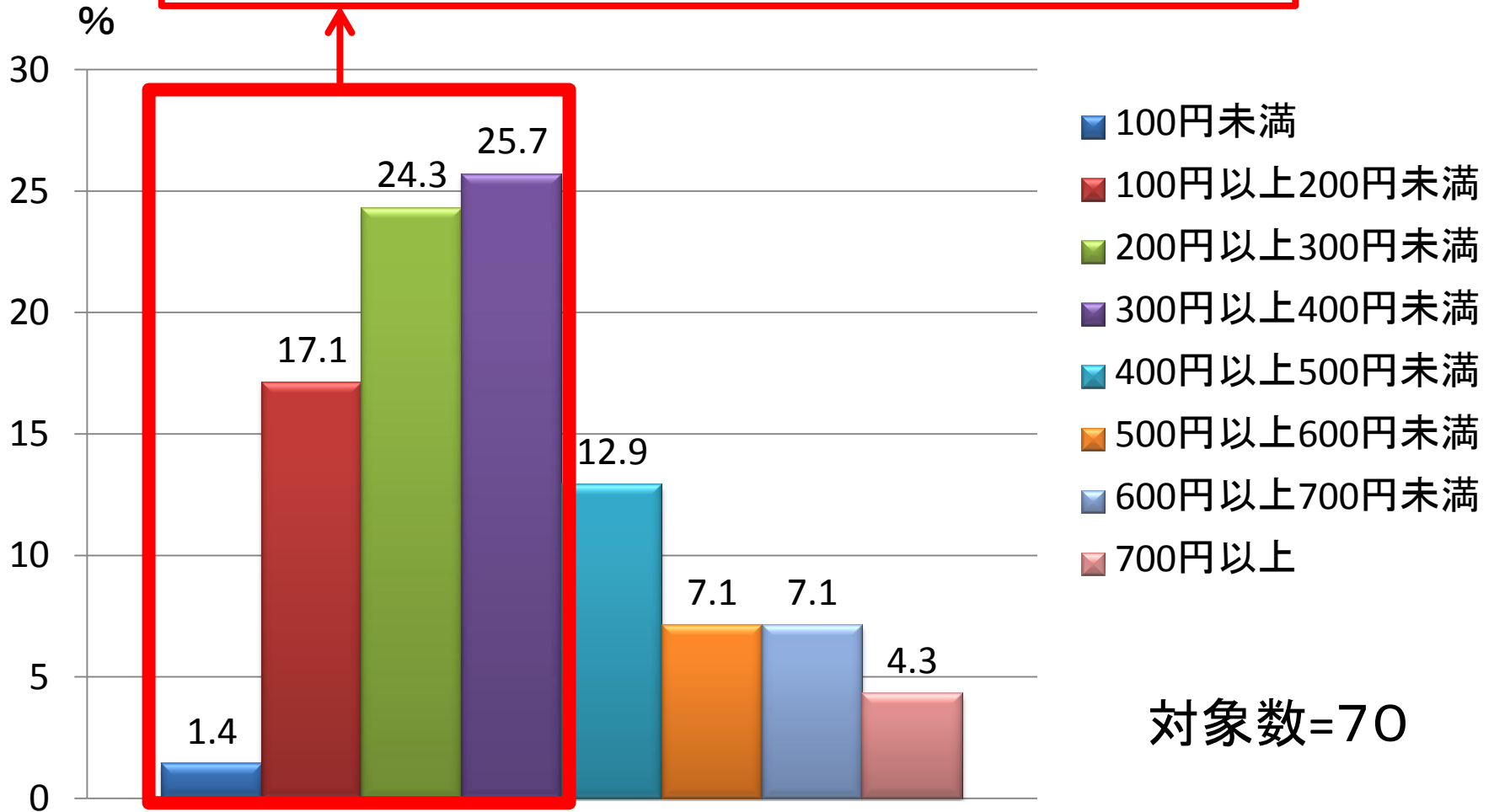
■ 19歳以下の子ども

■ 20歳以上の大人



「子どもの食生活調査」 1人1日あたりの食費

1人1日あたりの食費が400円未満の世帯が7割



海外の子どもの貧困



アフリカ マリ訪問



食品を送った方からの返信ハガキ

品物が届きました。当日私は前日から続く偏頭痛で伏せていました。孫は朝から玄関にハンコを用意して待っていました。

ここに書くのは恥ずかしいのですが、ここ数年ほんとに大変な思いをしてました。2年前、1日に豆腐1丁しか食べさせることが出来なかった時がありました。体の大きな孫は空腹で眠れずに夜中にフト気付くと台所でボーッと立ちすくんでいました。その姿は、今でも忘れる事が出来ません。今皆さまにこうして助けていただいて本当に感謝しています。

(祖母と孫の二人暮らし)



日本人はインドのことよりも、日本の中で貧しい人々への配慮を優先して考えるべきです。

愛はまず手近なところから始まります。

～マザーテレサのことば～

全国初！

4. フードバンク こども支援プロジェクト





子どもの貧困対策としての食糧支援



バックパックプログラムは160以上のフードバンクで実施され、45万人以上の子どもに食品が配布されている。

<http://www.feedingamerica.org/about-us/we-feed-children/>

2017年 夏 フードバンクこども支援プロジェクト実績

認定 NPO 法人フードバンク山梨主催

「あなたのさしのべた
手を にぎりしめたい
子どもたちがいます」



フードバンク こども支援プロジェクト

—この夏、1500人の子どもたちへの食料支援を目指しています—

期間：2017年7～8月



「フードバンクこども支援プロジェクト」は2016年にクラウドデザイン賞を受賞しました。

「弟、妹にごはんを食べさせる為、自分はあまり食べない。」
これは、今年教員へのアンケート調査の回答です。身近で声をあげられない子どもたちを一緒に支援していきませんか。

協賛 小林製菓株式会社 × 暑い夏こども支援プロジェクト

株式会社タンワ 株式会社サニカ 東京エレクトロニクス/ロゴソリューションズ株式会社 株式会社テレビ山梨 なかえこどもクリニック
株式会社カワログハウス小森の会 八ヶ岳チーズケーキ工房 ネットヨタ甲斐株式会社 孝進会 特産農産物南山会
電王レディースクリニック 株式会社保険のアルフィー キュービーマツチングギフト O'Peace KURADASHI.jp
生活協同組合バルルスシステム山梨 バルルスシステム生活協同組合連合会 株式会社メディアブレイン 山日 YBS グループ
株式会社早野組 株式会社エム・シー・エス 株式会社環境ネットワーク 山梨トヨタ自動車株式会社山梨トヨタ会
富士急行株式会社 山梨中央銀行 フォネットグループ 有限会社総合電化小林 株式会社サンシン精工

協力

後援

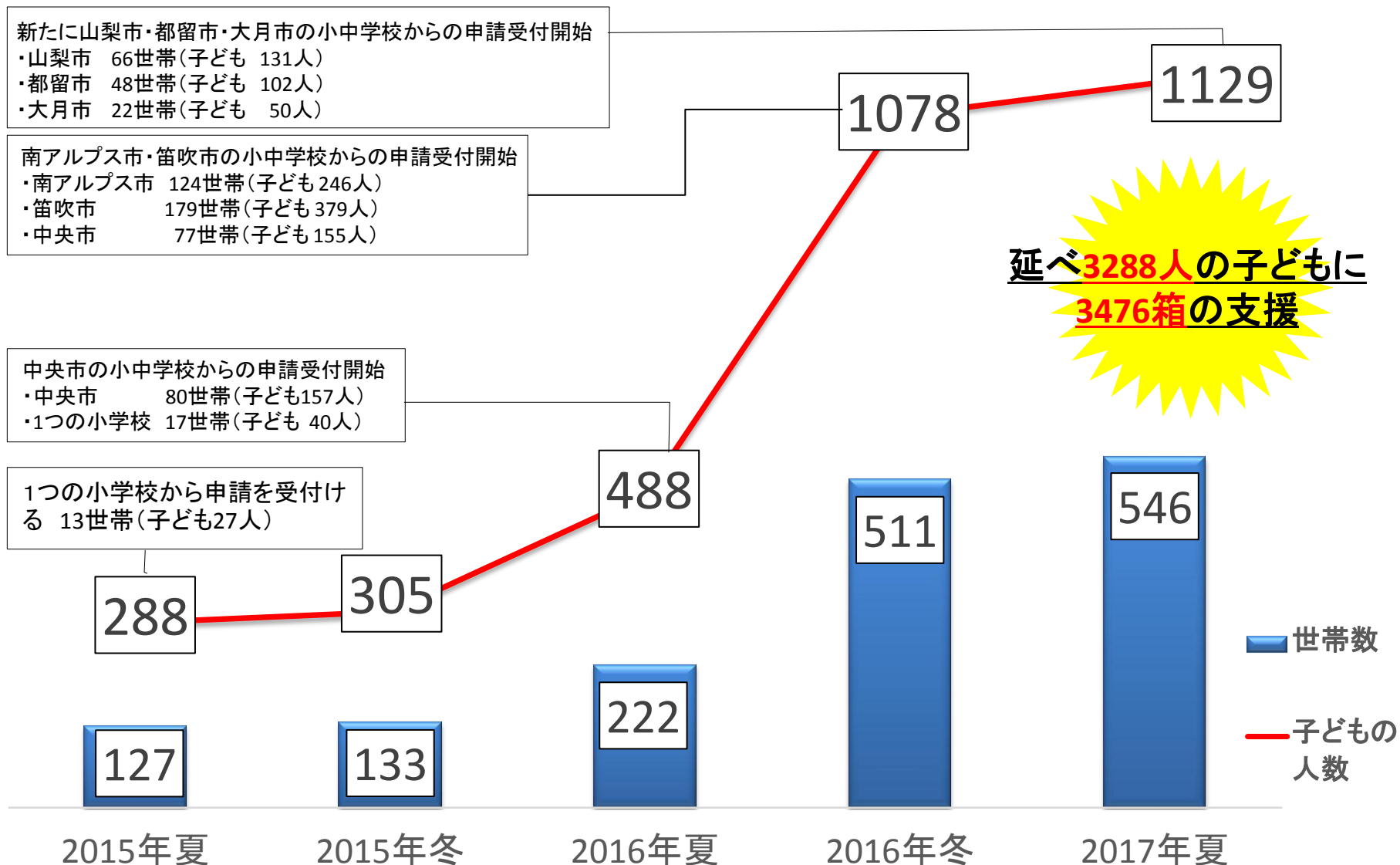
フューンフォーレ甲府 甲府北ロータリークラブ
甲斐の郷ロータリークラブ

后援府 農林水産省 山梨県 山梨県教育委員会 南アルプス市 中央市 信州市 山梨市
喜多市 大月市 上野原市 甲府市 甲斐市 忍城市 北杜市 富士吉田市
山梨県社会福祉協議会 NPO 甲府放送局

フードバンクこども支援プロジェクト実績

支援世帯数	546世帯
母子世帯割合	401世帯 (全体の73%)
支援人数	1964人
19才以下の子ども的人数	1129人 (全体の57%)
学校からの申請件数	504世帯
プロジェクトに関する報道実績	延べテレビ報道12回 延べ新聞掲載23回
延べボランティア参加者数	538名
協賛企業・団体数	28企業・団体

利用世帯数推移



教育機関でのフードドライブ活動（スクールフードドライブ）



高等学校PTA連合会連携協定締結



日川高等学校



韮崎工業高等学校



甲府東高等学校



吉田高等学校



市川高等学校

2017年夏 14校

山梨県内6市と「子どもの貧困対策連携協定」を締結 (市・教育委員会・フードバンク山梨)

南アルプス市

2017年5月29日 22校 136世帯



中央市

2016年5月12日 8校 79世帯



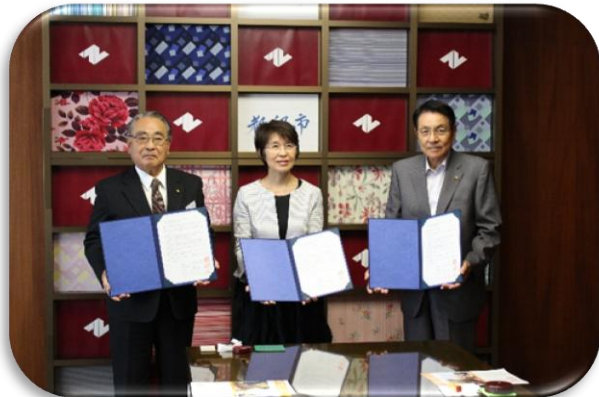
笛吹市

2016年12月5日 19校 153世帯



都留市

2017年6月14日 11校 48世帯



大月市

2017年7月13日 7校 22世帯



山梨市

2017年6月2日 11校 66世帯



市名
連携確約書締結日 小中学校数 2017年夏の支援世帯数

2017年夏 スタートイベント 箱詰め作業



ボランティア200人が集まり、白根高校体育館で食品の箱詰めをしました



フードバンクキッチン(バーベキュー)



甲府北ロータリークラブ様からご支援
ご協力を頂きました。**39名**の家族が
参加しました。



水遊び、すいか割り、
かき氷、ポップコーンも
あり、思い出となる一日
となりました。



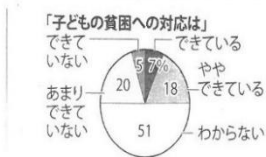
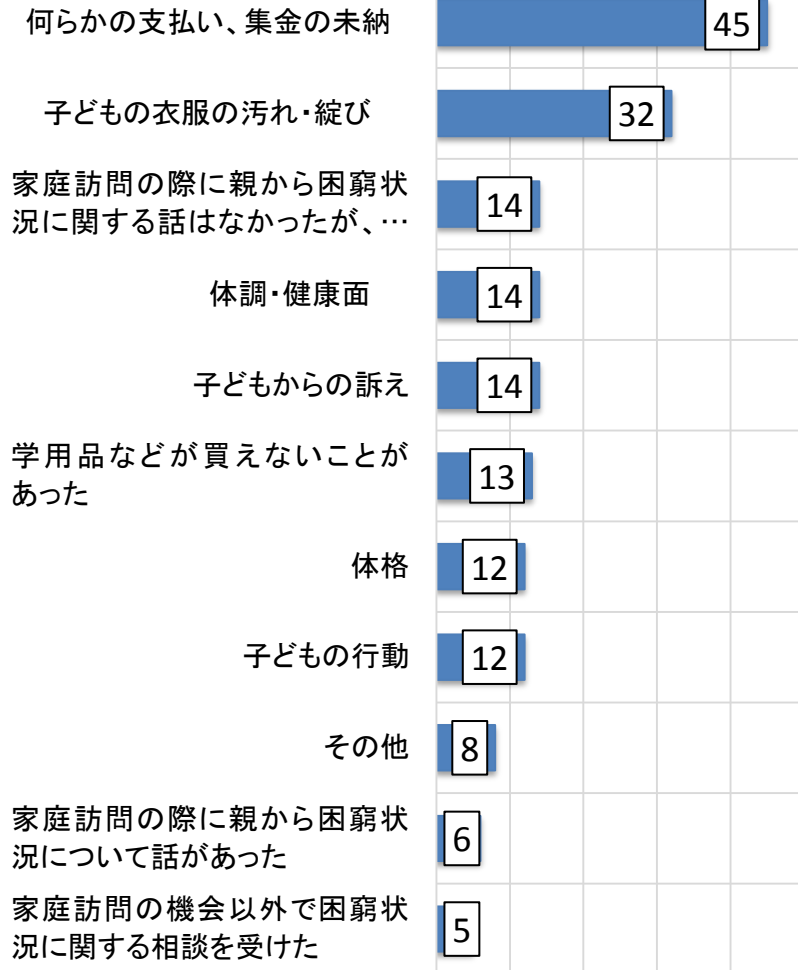
学校現場から見える子どもの貧困

2016年教員へのアンケート調査

毎日新聞

2017年(平成29年)2月12日(日) 山梨

山梨 28



「子どもの貧困への対応は」... 深刻な状況にあること... 選別肢から選んでもらったところ、過半数の51%が「わからない」と答えた。

2016.10月実施

南アルプス市のNPO法人は「子どもの貧困をめぐる県内の小、中学校教員に尋ねたアンケート結果をまとめた。5割は「子どもが貧困状態にあると感じたことがある」と答え、教育現場の課題になっていることを改めて印象づけた。また「学校が対応できた」との回答は約3割にとどまり、十分に手を差し伸べられていない現状を浮き彫りにした。

アンケートは「フードバンク山梨」が昨年9月29日～10月20日に実施した。子どもの支援活動で関係の深い小、中学校に、アンケート用紙を送った。計212人の教員のうち153人(回収率72%)が有効回答があった。「昨年度以降、子どもが貧困状態にある」と感じたことがあるか」を質問したところ、53%は「ない」と答えた。47%は「ある」と回答し、ほぼ半数の教員が、貧しさに直面する子どもも存在を目にしていることになる。

「深刻な状況にあること」に気付いた「場面・状況」を11の選別肢から複数回答で選んでもらったところ、最も多かったのは「支払い、集金の未納」の26%だった。これに「衣服の汚れ、ほころび」の18%が続いた。

さらに「貧困状態にある子どもを発見した時、学校として十分な対応ができていないと感じるか」と質問。五つ

「子ども貧困」5割痛感

小中学校教員アンケート 学習意欲に影響も

「選別肢から選んでもらったところ、過半数の51%が「わからない」と答えた。次いで多かったのは「あまりできていない」

の20%。「できていない」は5%だった。逆に「できていない」は7%で、「ややできていない」は18%だった。

「貧困が子どもに及ぼす影響については、8割が「学習意欲が低い」と回答した。7割は「自己肯定感が低い」と答えた。

フードバンク山梨の米山けい子理事長(63)は「子どもたちが貧困から脱出できるよう、より一層、学習支援にも力を入れたい」と語る。そのうえで「活動には資金も欠かせない。行政だけでなく、多くの人たちにこの問題を理解してほしい」と話した。

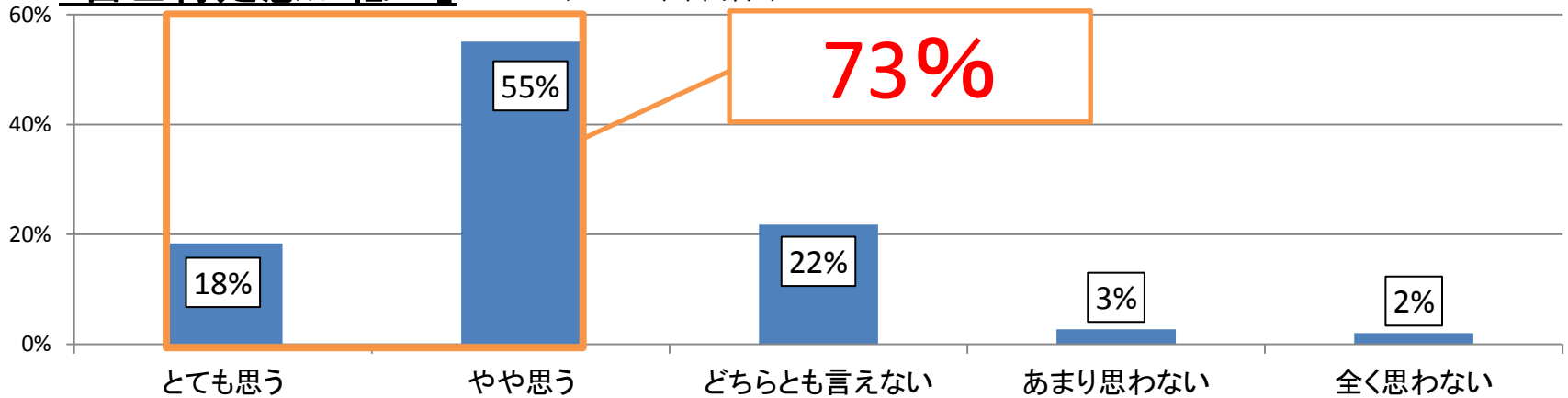
対象教員数	回収数	回収率
212	153	72.2%



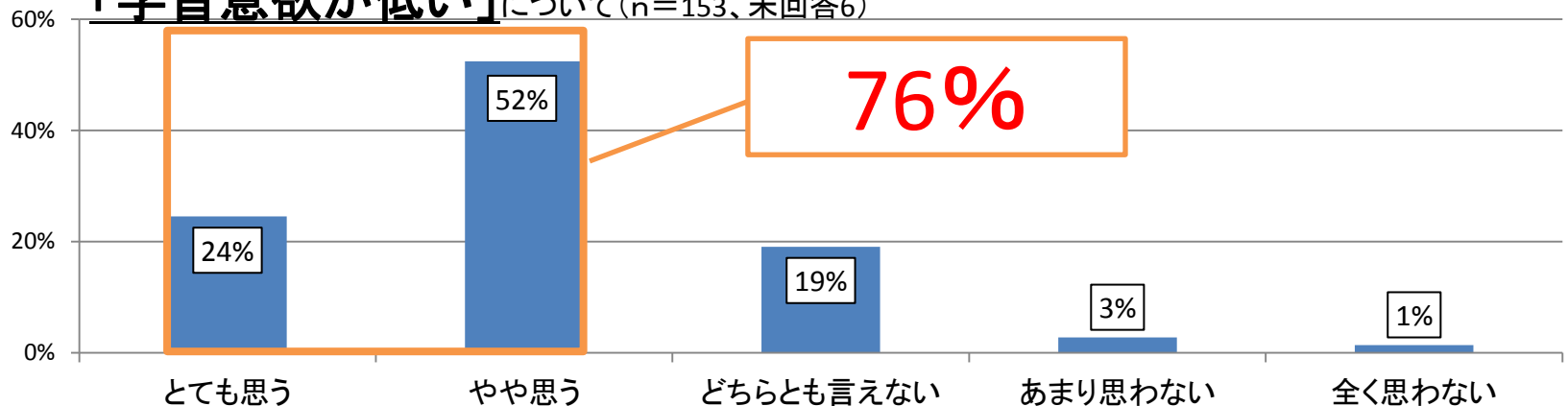
貧困が子どもに与える影響

一般的に、貧困世帯（と思われる）子どもは、それ以外の子どもと比べて、以下の項目が当てはまると考えられますか。

「自己肯定感が低い」について(n=153、未回答6)



「学習意欲が低い」について(n=153、未回答6)





夏・冬休み中の学習支援



夏は、小中学生の**28名**が参加。
ボランティアさんと一緒に、宿題に取り組みました。昼食は(株)キューピー様のご協力で焼きバナナ、ロールサンド、野菜スープを皆で作って食べました。
冬は2会場で実施し、**26名**が参加しました。



ロールサンドや焼きバナナの絵



冬のフードバンクこども支援プロジェクト



GOOD DESIGN



「わあ〜これはお宝だ!」
届いた箱を開けた子ども達の笑顔がはじけます。



フードバンク
こども支援プロジェクト

クリスマスに贈る幸せ
すべては子ども達の笑顔のために

フードバンク山梨は、
学校と連携し、食困に苦しむ子どもたちを、学校給食のない夏休み冬休みにも命をつなぐ食と心の絆を届けます。
「人でも多くの子とほしく救えますよう」
皆様のご支援をよろしくお願い致します。

NPO **フードバンク山梨**
菜山けい子

お願い月間:
第14回 **11/1~12/12**
フードドライブキャンペーン

実施日: **12/24**
スタートイベント

協賛  **小林製薬株式会社** × 青い鳥こども支援プロジェクト

株式会社タンザワ 株式会社サニカ 東京エレクトロニクスソリューションズ株式会社 株式会社テレビ山梨
合同会社グローバルコーポレーション なかえこどもクリニック 株式会社カタログハウス小銭の会 ハケ岳チーズケーキ工房
ネットヨタ甲斐株式会社 孝進会 特定医療法人南山会 龍王レディースクリニック 株式会社保険のアルフィー
キュービーマッピングギフトQpeace KURADASHI.jp 生活協同組合バルシステム山梨 バルシステム生活協同組合連合会 株式会社メディアブレイン 山日YBSグループ 株式会社早野組 株式会社エム・シー・エス 株式会社環境ネットワーク
山梨トヨタ自動車株式会社山梨トヨタ会 富士農行株式会社 山梨中央銀行 フォネットグループ 有限会社総合電化小林
株式会社サンシン精工 NPO法人さくらネットワーク協会 株式会社フレアス 株式会社藤石材 山梨県遊技業協同組合
株式会社ジインズ 株式会社藤二誠

協力 ヴァンフォーレ甲府 甲府北ロータリー 甲斐の郷ロータリークラブ

後援 内閣府 農林水産省 山梨県 山梨県教育委員会 南アルプス市 中央市 笛吹市 山梨市 都留市 大月市 上野原市 甲府市 甲斐市 真岡市 北杜市 富士吉田市 山梨県社会福祉協議会 NHK甲府放送局



子どもたちにとって、「食べること」はとても重要です。山梨県内の子どもたちが、健康に成長し、少しでも輝く未来を迎えていけるように、山梨県出身リガーとしてフードドライブキャンペーンをサポートしていきます。みんなで子どもたちを困窮から救い、食料と愛情を届けたいと思います!

ヴァンフォーレ甲府 背番号11
堀米 勇輝

「わあ〜これはお宝だ!」
届いた箱を開けた子ども達の笑顔がはじけます。

第14回
フードドライブキャンペーン 食品を募集しています。
山梨県内で食料支援を必要とされている世帯にお届けします。

◆お願い月間: **11/1(水)~12/12(火)**

◆米 ・レトルト食品 ・調味料
◆缶詰 ・ふりかけ ・お菓子
◆シリアル ・インスタントみそ汁 等

※各団体の定休日については各団体までお問い合わせください。
※各団体の定休日については各団体までお問い合わせください。

集荷拠点
※各団体の定休日については各団体までお問い合わせください。

- ◆甲府市社会福祉協議会 甲府市相生二丁目17番1号(甲府市役所南庁舎3階)
- ◆都留市社会福祉協議会 都留市下町2516-1 いきいきプラザ都留1階
- ◆山梨市社会福祉協議会 山梨市小原西843-4
- ◆南アルプス市社会福祉協議会 南アルプス市寺部659
- ◆笛吹市役所生活支援課 笛吹市石和町市部800
- ◆昭和市社会福祉協議会 中巨摩郡昭和町甲路955-1 昭和町温水プール北側地域福祉センター(昭和町社会福祉協議会事務所) 中巨摩郡昭和町甲路616(昭和町総合会館)

◆中央市社会福祉協議会 中央市下河原600

◆市川三郷町社会福祉協議会 市川三郷町市川大門416-1

◆富士川町社会福祉協議会 南巨摩郡富士川町長瀬1942-1

◆早川町社会福祉協議会 南巨摩郡早川町東郷88 早川町総合福祉センター

◆身延町社会福祉協議会 南巨摩郡身延町木井272-1

◆南部町社会福祉協議会 南巨摩郡南部町内8812 南部町アルファセンター

◆富士河口湖町社会福祉協議会 南巨摩郡富士河口湖町小立2487

◆実施日: **12/24(日)**
※準備を**12/23(土)13:00~**行います。

◆時間: **9:00~**

◆場所: **甲府東高等学校**

◆持ち物: **スリッパ 飲み物**

◆スタートイベント
ボランティアを募集しています。
皆様から集めた食品を約500世帯の子どものいる家庭にお届けするイベントです。食品の梱包の作業、発送作業をおこないます。ボランティアの方が必須です。

◆寄付のお願い
※ご支援いただきましたご寄付は、このプロジェクトをはじめとするフードバンク山梨の活動に有効に役立てさせていただきます。

種別	1口あたりの金額	寄付額	個人	備考	
法人	特別賛助会員	100,000円	○	○	社名・ロゴを掲載し、リンク先提供、関係者への連絡先を後援
	正会員	10,000円	-	-	関係者連絡
	賛助会員	5,000円	○	○	
個人	寄付	※額自由	○	○	
	寄付	※額自由	-	-	山梨県在住の方は「個人住民税」の寄付控除も受けられます。
個人	寄付	※額自由	○	-	山梨県在住の方は「個人住民税」の寄付控除も受けられます。
	正会員	5,000円	-	-	関係者連絡

◆郵便振込
記号: 110920
口座番号: 99023441
口座名義: 特定非営利活動法人フードバンク山梨

◆銀行振込
銀行名: 山梨中央銀行 県庁支店
店番: 258
口座番号: (普通) 671338
口座名義: 特定非営利活動法人フードバンク山梨 理事長 水山恵子

◆クレジットカードからの寄付
<http://www.fbyama.com/creditkhu>

055-298-4844

認定NPO法人 **フードバンク山梨**
〒400-0214 山梨県南アルプス市百々3697-2
Fax 055-298-4885 ① info@fbyama.com

ボランティア募集中

5. 全国フードバンク推進協議会 の取り組み

全国フードバンク推進協議会 加盟団体

加盟団体

- フードバンクあきた(秋田市)
- フードバンク岩手(盛岡市)
- フードバンクにいがた(新潟市)
- フードバンク茨城(茨城県牛久市)
- フードバンクところざわ(埼玉県所沢市)
- フードバンクTAMA(東京都日野市)**
- フードバンク狛江(東京都狛江市)
- フードバンク山梨
- POPOLO(静岡市)
- フードバンク滋賀(滋賀県草津市)
- フードバンク高知(高知市)
- フードバンク北九州(福岡県北九州市)
- NPOホットライン信州(長野県松本市)
- フードバンクちば(千葉県稲毛区)
- セカンドハーベスト京都(京都府京都市)
- 順正デリシャスフードキッズクラブ
(学校法人順正学園・岡山県高梁市)
- フードバンク下関(山口県下関市)
- NPO法人Joyステーション
(鹿児島県霧島市)
- 社会福祉法人南苑会熊本藤富保育園
(フードバンク熊本)
- フードバンク和歌山(和歌山県和歌山市)
- フードバンクとくしま(徳島県徳島市)



2015年11月13日設立時11団体、2017年7月現在**21団体**

全国フードバンク推進協議会の今後の取り組み

1. 政策提言・調査研究

関係省庁への政策提言、フードバンク活動の推進に必要な情報収集・調査研究事業

2. 広報

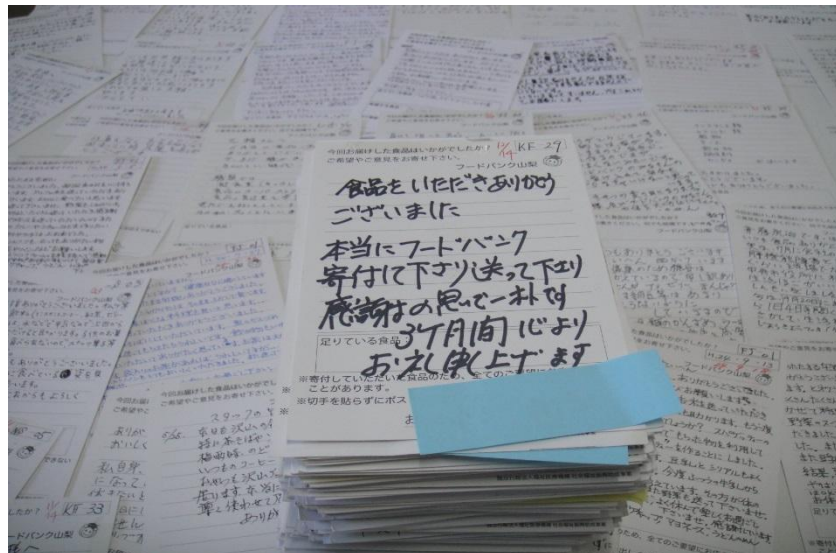
日本国内のフードバンクの認知度や信頼性を高めるための広報活動

3. ノウハウ共有・新設フードバンク団体支援

個々のフードバンク団体へのノウハウ支援、研修会の開催、新設団体の立ち上げ支援

3000通以上

6. 利用者の声



利用者の声①

私は今月お米を買わなくてすみしました。牛乳や玉子、納豆、チーズ、お肉などのいつももっと多めに食べさせてやりたかったものにお金をまわす事ができました。

それでも5000円以上の出費をおさえる事ができ、有難くて涙がでます。

2年以上穴の空いた靴をはいている孫になんとか靴をと考えています。

皆様には感謝してもしきれません。柔軟な対応をしてくださいまして本当にありがとうございました。

(祖母と孫の二人暮らし)



利用者の声②

夏休みは、子供だけで家にいる時間がほとんどなので、とても助かりました。

給食がないと本当にバランスの良い食事ができず、食費も倍以上になり、大変です。

皆さまのおかげでなんとか夏休みを乗り越えられました。感謝の気持ちでいっぱいです。

(子ども2人の家庭)

利用者の声③

いつもたくさんの食品ありがとうございます。
子ども達も大変喜んでおります。

皆親切だね。こんなに寄付してくれる人がいて
ありがたいね。僕も大きくなったら人のために
何かやってあげたいといっています。

本当に助かりました。ありがとうございました

(母子家庭 子ども2人)

利用者の声④

食材も底をつき、どうしようかと考えていたときに品物が届き、子どもと「助かったね」と話しました。

6才と5才の娘は、女の子ですがとても良く食べ、本当に食べ盛りなので多めに、と用意してもあっという間になくなってしまいます。

安定しない生活の中で食事もご飯とおかずのみという日も多々あり、子どもに申し訳なく情けなさで泣きたくなりますが、いつも「ママ大丈夫？」の一言で勇気付けられ、今回のように食品を送っていただき、言葉にならない程感謝しています。

利用者の声⑤

一番嬉しいのは「お手紙です」毎日の子育て、家事で自分のことを振り返る間がなく、

気持ちの余裕がなくなると何故か全てがよくなりません。そんな時に手紙を読むと、感謝の気持ちや支えがあって生活できることを再確認できます。

私は、一人ではないと思え、心が温かくなります。

(子ども3人の家庭)

母親と子どもと一緒に箱を開ける様子

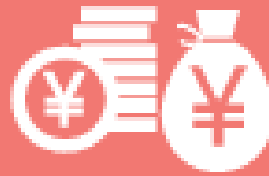


賛同から参加へ



時間の寄付
ボランティア

時間の寄付
ボランティア



お金の寄付

お金の寄付



食品の寄付

食品の寄付

皆様のご協力をお願いします